

Revitalizace Červeňáku

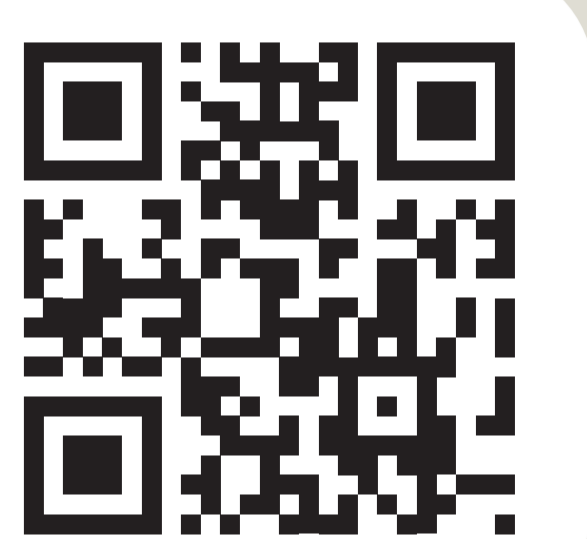
→ Sídliště Červený Vrch představuje významný urbanistický celek Prahy 6 postavený společně s celoměstsky významnou Evropskou ulicí na konci 60. let minulého století.

Kolmo na Evropskou ulici pak byla vytvořena osa určená pro pěší, na níž byla umístěna hlavní občanská vybavenost sídliště: škola Na Dlouhém lánu, obchody a služby v objektech OD Šárka a Dransy až po Gymnázium Arabská nedaleko temně Červeného vrchu. Kompozičně centrální osa zároveň propojuje terénně členitá veřejná prostranství a napojuje sídliště na krajinně zázemí přírodního parku Šárka-Lysoláje na severu a zelený koridor podél bývalého Dejvického potoku na jihu.

Objekt obchodního domu Šárka byl umístěn do přirozeného těžiště sídliště a po několika desetiletí plnil funkci jeho provozního centra. Tento nízkopodlažní objekt však již nevyhovuje požadavkům na soudobé prostory pro obchod a služby a stal se spíše známkou úpadku této lokality.

Městská část Praha 6 a společnost CPI Property Group, vlastník OD Šárka, se proto dohodli na společném postupu při hledání nové vize rozvoje této lokality. Osa Červený Vrch má potenciál stát se atraktivním územím s kvalitními, vzájemně propojenými veřejnými prostory a novým funkčním centrem, které významně zvýší jeho celkovou urbanistickou i architektonickou hodnotu.

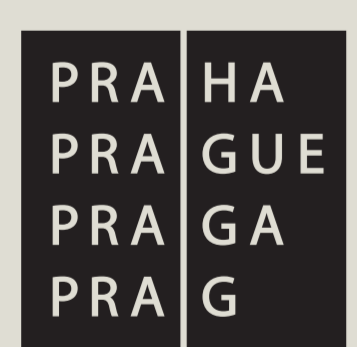
→ Během roku 2025 proběhne urbanisticko-architektonická soutěž, jejímž cílem bude najít vhodný návrh přestavby OD Šárka na polyfunkční objekt sdružující prostory pro obchod a služby s bydlením. V soutěži se bude rovněž hledat vize celkového rozvoje „osy“ sídliště Červený Vrch s důrazem na zkvalitnění veřejných prostranství a jeho pobytových kvalit a odstranění bariér.



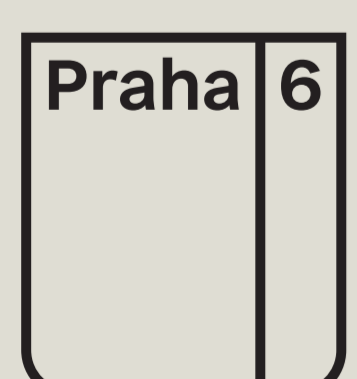
Kdo je kdo?



Společnost CPI Property Group, a. s., jako většinový vlastník pozemků v řešeném území, je zadavatelem soutěže. Záměrem společnosti je realizovat v centrální části sídliště Červený Vrch nový polyfunkční objekt s obchodní a bytovou funkcí, doplněný o kvalitní a důstojná veřejná prostranství.



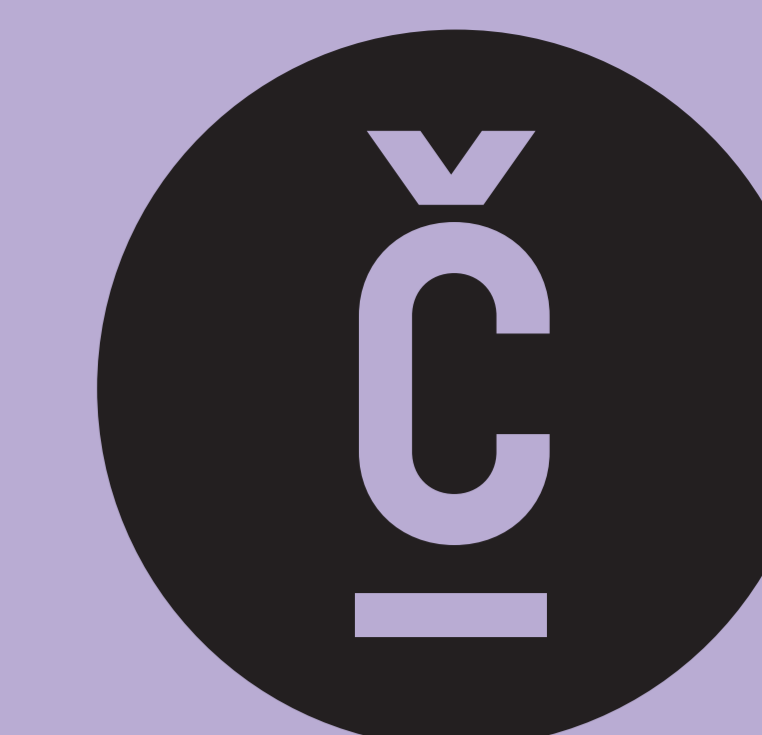
MČ Praha 6 a hlavní město Praha Městská část Praha 6 a hlavní město Praha vlastní a spravují veřejná prostranství v zájmovém a řešeném území a zároveň jsou zřizovateli školních zařízení umístěných na obou pólech osy. Společně se zadavatelem budou společně nastavovat parametry soutěže a jejich zástupci budou součástí závislé části poroty a budou se tak podílet na výběru vítězného návrhu.



ONplan Plánovací kancelář ONplan je organizátorem soutěže — koordinuje přípravu zadání soutěže, zapojení veřejnosti a hlavních akterů do přípravy soutěže, organizuje a administruje samotnou soutěž.

červeňák

Příběh místa



→ Sídliště Červený Vrch bylo postaveno na původních zemědělských pozemcích vesnice Vokovice, jejichž pozvolný svah s orientací na jih splňoval předpoklady pro založení takto rozsáhlé nové čtvrti. Jméno sídliště pak bylo odvozeno od kopce Červený vrch, pod nímž bylo postaveno.



1970

Obchodní dům Šárka vznikl po roce 1970 a navrhl jej M. Jarolím s V. Dandou. V podobném období vznikl také objekt distribuce a restaurace Drancy, dnes Dransy dle návrhů M. Jarolíma a J. Havelky.

Zdroj: ETK



1938

Na leteckém snímku z předválečné doby jsou patrné první bloky domů, které byly postaveny podél jižní hrany Kladenské ulice. Ve stejném období pak byla založena ulice Na Dlouhém lánu s městskými bytovými domy s předzahrádkami. Tato funkcionalistická zástavba z konce 30. a počátku 40. let byla následně zahrnuta do urbanistické kompozice sídliště.

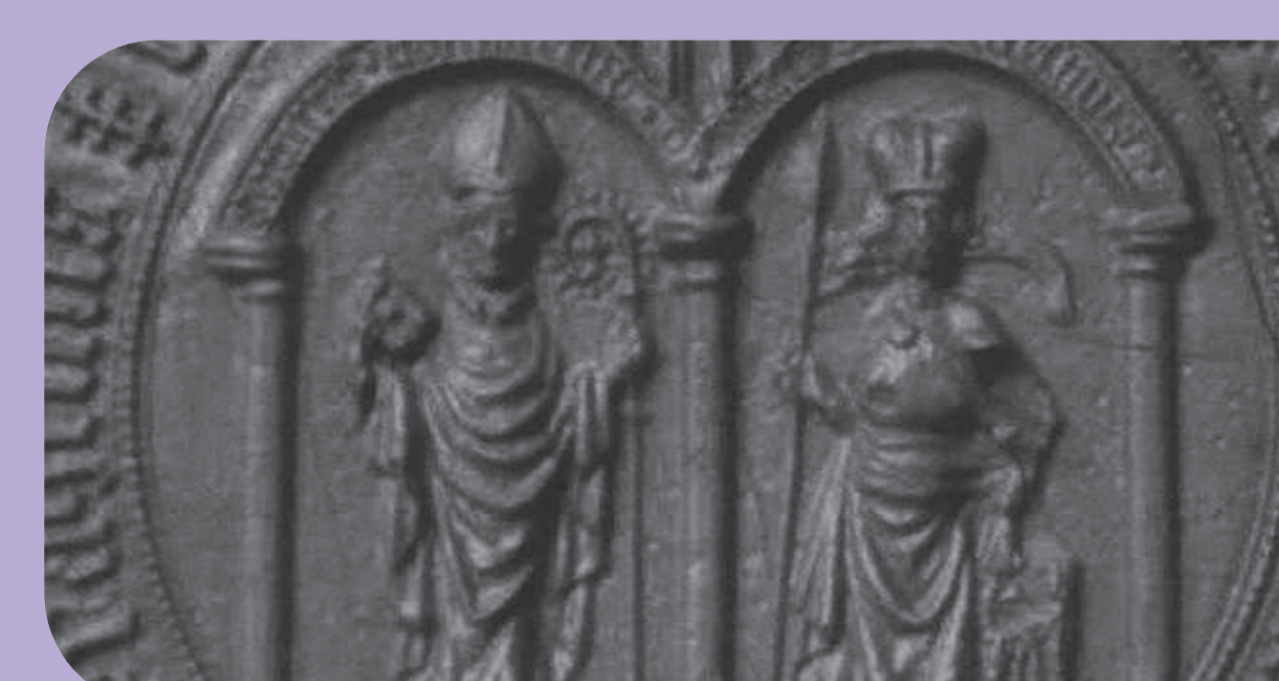
Zdroj: geoport@praha.cz@Vě Praha, upravenci: Opljan, 2024



1988

Na leteckém snímku z konce 80. let je již sídliště v dnešní podobě včetně areálu gymnázia Arabské a zahrádkářské osady, která byla na severní hraně sídliště založena v 70. letech.

Zdroj: geoport@praha.cz@Vě Praha, upravenci: Opljan, 2024



1370

První zmínka pochází z roku 1370 a majitelem vokovického dvoru byla svatovítská kapitula.



1954

V roce 1954 zpracoval architekt Josef Kubín v duchu socialistického realismu zastavovací studii Červený Vrch. Jeho urbanistickému návrhu dominovala budova kulturního domu umístěná na ostředním náměstí nové čtvrti. Dle tohoto plánu však byla postavena jen jižní část mezi Kladenskou ulicí a ulicí na Dlouhém Lánu.

Zdroj: geoport@praha.cz@Vě Praha, upravenci: Opljan, 2024
Josef Kubín: Návrh sídliště Červený Vrch 1954, Ústav rozvoje st. m. Prahy, [2022] IPH Praha



1842

Dle mapy stabilního katastru lze vidět, že zájmové území se nacházelo mezi osadami Vokovice, Veleslavín a Dejvice na místě už tehdy pojmenovaném Červený Vrch. V polovině 19. století byly ve Vokovicích založeny doly na železnou rudu, které zde fungovaly až do 30. let 20. století.

1922

Připojení Vokovic k Velké Praze

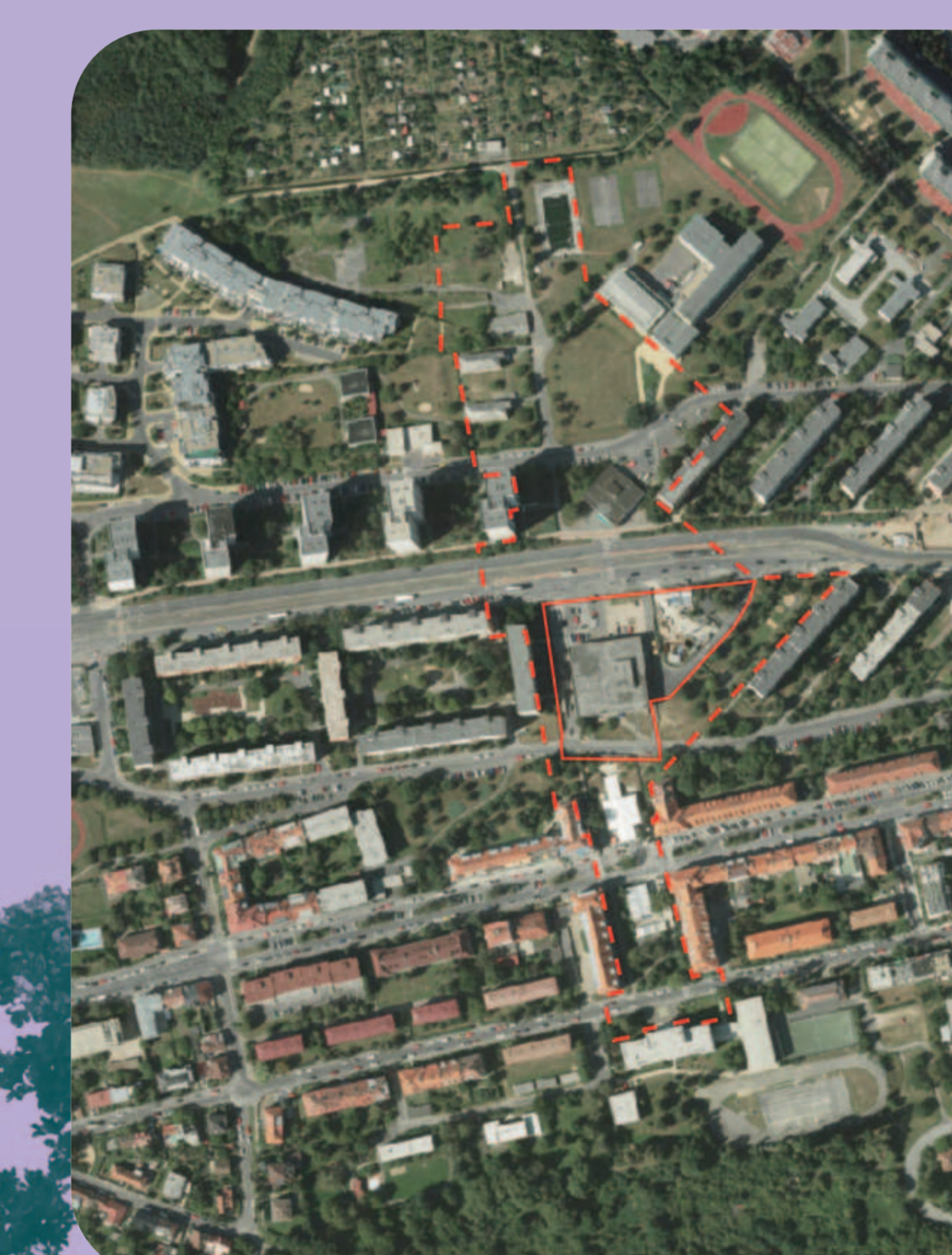
Zdroj: geoport@praha.cz@Vě Praha, upravenci: Opljan, 2024



1966

V letech 1959—1972 vzniklo pod vedením architekta Milana Jarolíma modernistické sídliště Červený Vrch s rozlohou cca 36 ha se zástavbou soustředěnou kolem středové osy. Dominantou prostoru byly asymetrická náměstí s obchodním domem. Celkem zde vzniklo 38 budov s 2679 byty pro 9810 obyvatel.

Zdroj: geoport@praha.cz@Vě Praha, upravenci: Opljan, 2024
Zdroj: Ústav rozvoje st. m. Prahy, [1974] IPH Praha
Zdroj: David Nevel-erich, 1969



2015

Důležitým milníkem pak byla výstavba metra, která probíhala i s využitím prostoru sídliště pro zařízení stavby. Stanice Bořislavka, otevřená v roce 2015, byla impulsem k rozvoji nového centra, které upozadilo důležitost centrální osy sídliště. Po dokončení stavby byla v rámci úprav veřejných prostranstvích zřízena náhradní výsadba a drobná revitalizace ploch pod OD Šárka.

Zdroj: geoport@praha.cz@Vě Praha, upravenci: Opljan, 2024



Jak bude soutěž probíhat?



→ Soutěž bude vyhlášena na jaře 2025 a bude probíhat jako dvoukolová v souladu se soutěžním řádem České komory architektů formou takzvaného soutěžního workshopu.

Účastníci prvního kola soutěže připraví koncept. Porota koncepty posoudí a rozhodne, které týmy postoupí do druhého kola. V tom pak účastníci rozpracují koncept do podrobnějšího návrhu. Návrhy druhého kola pak budou na podzim představeny veřejnosti a bude možné je komentovat. Následně porota rozhodne o vítězi soutěže.

Předpokládá se, že s vítězem soutěže uzavře zadavatel, CPI Property Group, smlouvu na dopracování návrhu v rozsahu řešeného území. V rozsahu zájmového území bude návrh ideovou studií, jako podklad pro koordinaci rozvoje celé osy sídliště Červený Vrch městskou částí Praha 6 a IPR Praha.

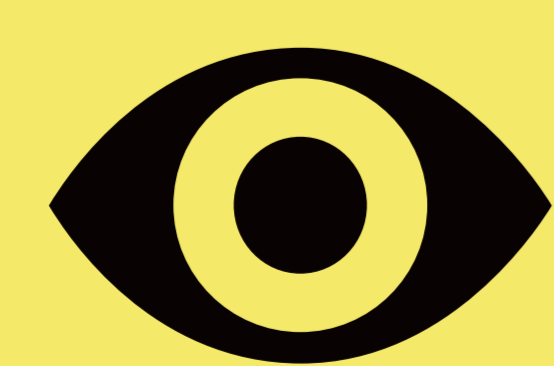
Harmonogram soutěže

🕒 říjen 2024 — únor 2025
příprava soutěže
zapojení veřejnosti do přípravy podkladů soutěže

🕒 březen 2025
výběr účastníků soutěžního workshopu

🕒 duben — červen 2025
1. fáze soutěže
příprava konceptů

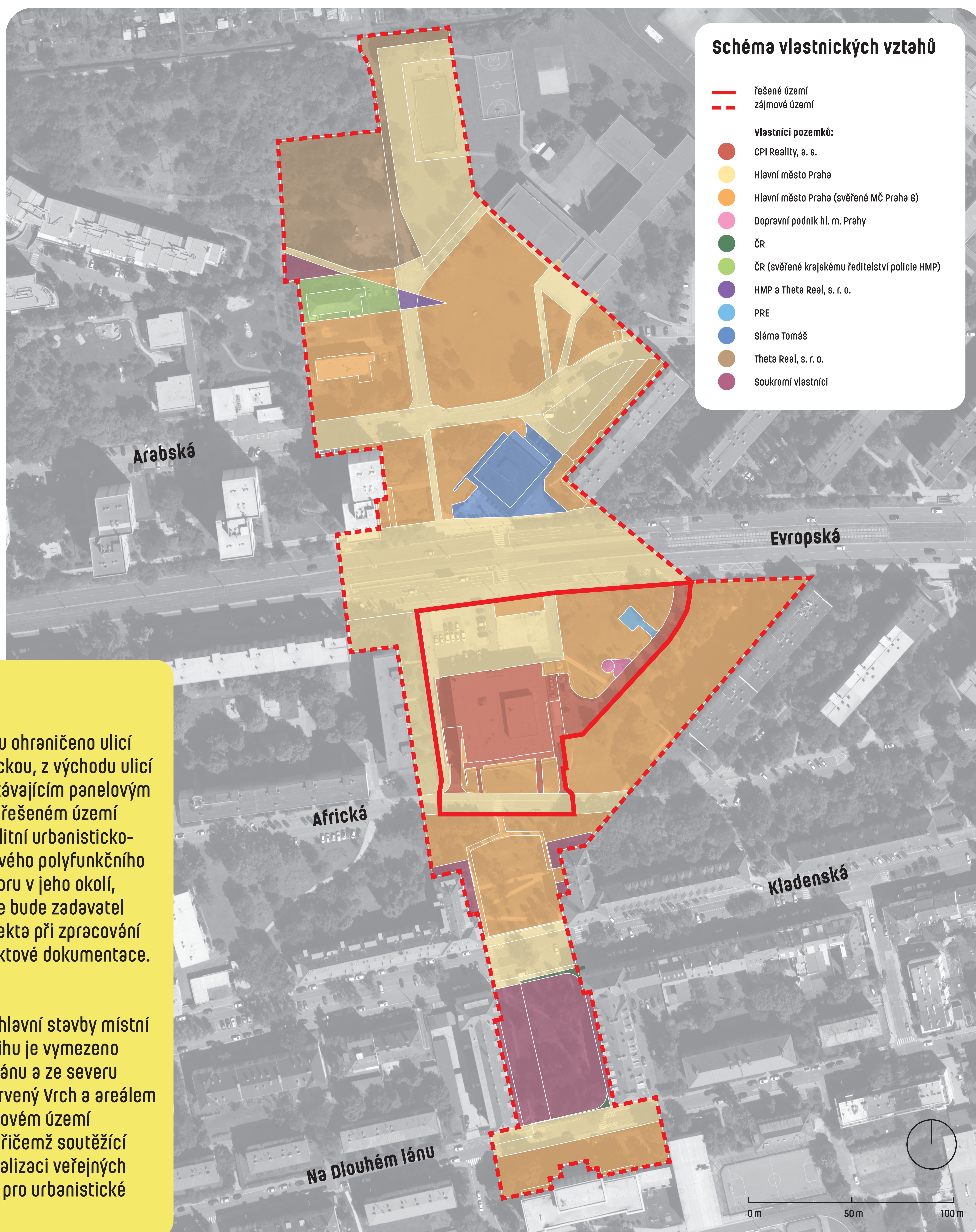
🕒 září 2025
2. fáze soutěže
příprava návrhů a vyhlášení vítěze
konzultace vybraných návrhů



Řešené a zájmové území

Řešené území je ze severu ohraničeno ulicí Evropskou, z jihu ulicí Africkou, z východu ulicí Nigerijskou a ze západu stávajícím panelovým domem při ul. Angolská. V řešeném území bude v soutěži hledán kvalitní urbanisticko-architektonický návrh nového polyfunkčního objektu a veřejného prostoru v jeho okolí, přičemž s vítězem soutěže bude zadavatel jednat o roli design architekta při zpracování navazujících stupňů projektové dokumentace.

Zájmové území propojuje hlavní stavby místní občanské vybavenosti. Z jihu je vymezeno objektem ZŠ Na Dlouhém lánu a ze severu zahrádkářskou osadou Červený Vrch a areálem Gymnázia Arabská. V zájmovém území proběhne soutěž ideová, přičemž soutěžící budou řešit celkovou revitalizaci veřejných ploch a využití příležitostí pro urbanistické řešení Osy Červený Vrch.



Zapojte se!



→ Místní občané a veřejnost Prahy 6 se může do průběhu soutěže zapojit ve dvou fázích. Během ledna 2025 se veřejnost může zapojit do popisu hodnocení současného stavu a popisu žádoucích a nežádoucích aktivit. Během podzimu 2025 se pak obyvatelé budou moci zapojit do veřejné konzultace návrhů druhého kola, které proběhne před posledním hodnotícím zasedáním poroty.

→ Vzkažte soutěžícím, jak mají návrhy pomoci k řešení Vašich potřeb, jaké aktivity by se mohly odehrát v parteru nového objektu a jaké na veřejných prostranstvích v zájmovém území soutěže.

→ Jak se zapojit do přípravy podkladů soutěže?

1

Přijďte na sousedské setkání nad mapou

Ve středu 22. ledna od 18.00 do 20.00 proběhne v prostorách Gymnázia Arabská sousedské setkání nad mapou. Jeho cílem bude s místními popsat hlavní hodnoty a problémy současného stavu území, které se stanou podkladem při formulaci zadání soutěže. Architektonické návrhy by pak mělo hodnoty území zachovat a posílit a zároveň vyřešit jeho současné problémy.

2

Vyplňte on-line dotazník

Od 21. prosince 2024 do 24. ledna 2025 se s námi podělte o Vaše hodnocení současného stavu zájmového území vyplněním online dotazníku s mapou. Dotazník je k dispozici na webu www.novycervenak.cz



3

Staňte se členem konzultační skupiny

Členem konzultační skupiny se může stát, kromě zástupců hlavních aktérů i každý občan, který má zájem zapojit se do konzultace podkladů soutěže. Pokud se chcete stát členem/členkou konzultační skupiny, napište na info@novycervenak.cz a my se Vám ozveme ohledně možnosti zapojení.

Jak budou Vaše postřehy využity?

Všechny postřehy a komentáře veřejnosti budou shrnuty v závěrečné zprávě, která se stane jedním z podkladů soutěže a bude předána jak soutěžním týmům, tak i porotě soutěže. Aktuality o průběhu soutěže můžete sledovat na www.novycervenak.cz.

