

Zpráva ze zapojení veřejnosti

Urbanisticko-
architektonická
soutěž Osa
Červený Vrch

11. 03. 2025



Zadavatel

CPI Property, a.s.
Purkyňova 2121/3
110 00 Praha 1 - Nové Město

Zpracoval

ONplan lab, s. r. o.
Karmelitská 18/379
118 00 Praha 1 - Malá Strana

Zapojení veřejnosti do přípravy podkladů soutěže

Obyvatelé sídliště Červený Vrch znají velmi dobře hodnoty a problémy současného stavu území, a zároveň mají určité obavy a potřeby týkající se rozvoje budoucího. Během přípravy zadání se mohli obyvatelé zapojit rovnou několika různými způsoby, a to v rámci sousedského setkání nad mapou, informačního stánku a prostřednictvím online dotazníku Maptionnaire.

Cílem tohoto dokumentu je shrnout výstupy ze zapojení veřejnosti v přípravné fázi urbanisticko-architektonické soutěže Osa Červený Vrch.

Výstupy by měly zejména projekčním týmům pomoci ukázat, jak území vidí místní obyvatelé s rozdílnými potřebami, zkušenostmi a vnímáním.

Výsledky z infostánku a sousedského setkání jsou blíže popsány v kapitolách 1 - **Venkovní výstava**, 2 - **Informační stánek** a kapitole 3 - **Sousedské setkání nad mapou**. Výsledky z online dotazníku jsou obsahem kapitoly 4 - **Online dotazník**.

Komunikační kanály

Veřejnost byla o možnostech zapojení informována prostřednictvím výstavních panelů které byly v území umístěny, dále letáky vyvěšenými u sousedních domů v polovině ledna, prostřednictvím pozvánek zaslanych zástupcům SVJ sousedních domů a u konzultačního stánku ve dnech 21. a 23. 1.

Možnosti dalšího zapojení

Další možnost zapojit se do procesu urbanisticko-architektonické soutěže bude mít veřejnost během 2. fáze soutěže na podzim roku 2025, kdy proběhne konzultace vybraných soutěžních návrhů.

1. Venkovní výstava

Před obchodním domem Šárka byly od 27. 12. 2024 do 24. 1. 2025 umístěny výstavní panely, na kterých se mohla veřejnost seznámit s průběhem připravované soutěže, historií sídliště Červený Vrch a vlastnickými vztahy v zájmovém a řešeném území (Obr. 6).

2. Informační stánek

Cílem informačního stánku bylo veřejnost informovat o probíhající soutěži týkající se Osy na Červeném Vrchu a zjistit, jak místní hodnotí současný stav území, a jaké potřeby a obavy mají z budoucího rozvoje. Informační stánek byl umístěn před obchodním domem Šárka v termínu 21. a 23. 1. 2025 v odpoledních hodinách.

Za 2 dny trvání akce se v infostánku zastavilo okolo 60 místních (Obr. 5, 6).

Hodnocení současného stavu území (hodnoty, problémy) společně s potřebami místních, které byly na stánku zaznamenávány, jsou shrnuty společně s výstupy ze setkání nad mapou v kapitole 3.

3. Sousedské setkání nad mapou

Cílem sousedského setkání bylo zmapování hodnot a problémů týkající se současného stavu území, dále také potřeb a obav budoucího rozvoje území místními obyvateli.

Setkání se uskutečnilo 22. 1. 2025 v jídelně gymnázia Arabská na Červeném Vrchu. Celkem se setkání nad mapou zúčastnilo 53 místních obyvatel (Obr. 1 - 4).

Mapování začalo v 18 hodin v jídelně gymnázia. Účastníci byly náhodně rozřazeny do čtyřech skupin. Cílem setkání bylo zmapovat:

- hodnoty území, které by měly být zachovány a dále rozvíjeny,
- problémy, které by měly být v budoucím návrhu řešeny,
- a potřeby obyvatel, které by mohl projekt vyřešit, případně též žádoucí a nežádoucí aktivity v území.

Výstupy z mapování naleznete od strany 6.

Cílem diskuse nebylo nalezení společného stanoviska na hodnocení současného stavu a na možný rozvoj území, ale zjišťování a zaznamenávání názorů a podnětů od všech účastníků, které tak mohou být rozdílné.

Shromážděné komentáře byly následně vyhodnoceny a stanou se jedním z podkladů pro přípravu zadání soutěžního workshopu a dokumentu Informace o území.



Obrázek 1 Místní byli rozděleni do skupin nad mapou, ve kterých se diskutovalo i o průběhu soutěže, zdroj: ONplan, 2025



Obrázek 2 Sousedské setkání nad mapou se konalo v prostorách gymnázia Arabská, zdroj: ONplan, 2025



Obrázek 3 U stolů se mohli účastníci vyjádřit k současnému stavu i budoucímu rozvoji území, zdroj: ONplan, 2025



Obrázek 4 Všechny připomínky byly důkladně zapsány a zakresleny do mapy, zdroj: ONplan, 2025



Obrázek 5 Infostánek byl umístěn před OD Šárka na sídlišti Červený Vrch, zdroj: ONplan, 2025



Obrázek 6 Výstava společně s infostánkem byly v lokalitě k navštívení v lednu tohoto roku, zdroj: ONplan, 2025

HODNOTY ÚZEMÍ

	Řešené území
	Zájmové území
	Pozitivně hodnocené místo, jev
	Pozitivně hodnocený liniový jev
	Pozitivně hodnocený plošný jev
Charakter území	
	1 Veřejný nezastavěný prostor okolo OD Šárka
	2 Opravený veřejný prostor před Dransy
	3 Architektonicky zajímavý objekt OD Šárka
	4 Zahrádkářská kolonie
	Urbanistická struktura sídliště (zejména pak v jižní části) - velké množství zelených ploch, výhledy z některých obytných budov na Střešovice, centrum Prahy atd.
Občanská vybavenost	
	5 OD Šárka (supermarket, lékárna, drogerie atd.) - atraktivní občanská vybavenost
	6 Výdejní boxy
	7 Vzdělávací instituce (ZŠ, gymnázium)
	8 Mateřské školy
	9 Lední stadion Hvězda
	10 Hřiště na petanque
	11 Restaurace
	12 Dětská hřiště
Zeleň a mobiliář	
	13 Stávající zeleň, zejména vzrostlá zeleň
	14 Zelený tramvajový pás na ulici Evropská
	15 Svah na bobování
	16 Přírodní park Šárka (včetně višňového sadu)
	17 Umělecky zajímavá lavička (umění ve veřejném prostoru)
Doprava a dostupnost	
	18 Dostupnost na metro Bořislavka (včetně bezbariérového vstupu)
	19 Dostupnost tramvajových zastávek
	20 Pěší dostupnost ze sídliště do Šárky
	21 Dopravní řešení ulice Arabská (jednosměrná, relativně klidná ulice)
Sociální vazby - komunita	
	Sousedská atmosféra sídliště
	Bezpečná čtvrť

Obrázek 7 Výkres hodnot v území ze zapojení veřejnosti

Autor: ONplan

Datum: leden 2025

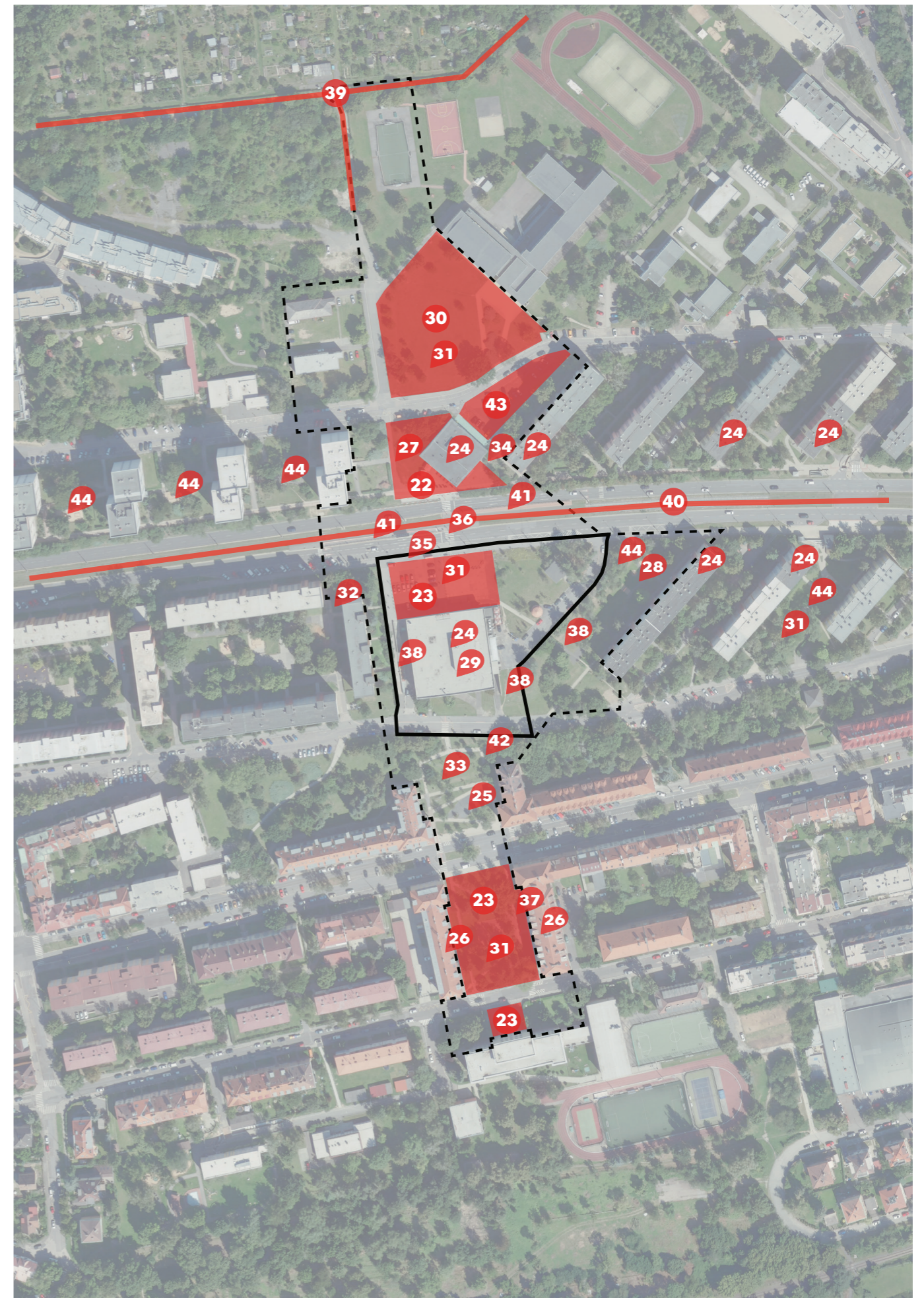
0m 50m 100m 150m



PROBLÉMY ÚZEMÍ

	Řešené území
	Zájmové území
	Negativně hodnocené místo, jev
	Negativně hodnocený liniový jev
	Negativně hodnocený plošný jev
Charakter území	
	22 Nevhodně řešený veřejný prostor před Dransy (různé druhy povrchů, členitost prostoru atd.)
	23 Zanedbaný stav veřejných prostranství v celé ose Vizuální smog napříč celým územím (především na OD Šárka, Dransy a panelových domech v blízkosti ul. Evropské)
	24 Šárka, Dransy a panelových domech v blízkosti ul. Evropské
	Nevhodně/nedostatečně řešená provázanost osy v celé délce zájmového území
Občanská vybavenost	
	25 Zanedbané hřiště na petanque
	26 Neaktivní parter v zájmovém území
	27 Problematická obsluha výdejních boxů (zajíždění vozidel na chodník - překážka pro pěší)
	28 Nebezpečné a zanedbané hřiště pro děti (výskyt lidí bez domova)
	29 Zanedbaný stav a funkční využití OD Šárka
	Nedostatek občanské vybavenosti na sídlišti (chybí kavárny, restaurace, bary, železářství atd.)
	Vzdálenost do OC Bořislavka (včetně supermarketu LIDL) pro starší obyvatele sídliště
Zeleň a mobiliář	
	30 Nefunkční zelená plocha
	31 Chybí lavičky a koše v ose sídliště
	Zanedbaná zeleň (špatná údržba)

Doprava a dostupnost	
	32 Bariérová cesta (chybí rampa)
	33 Prudký svah neuzpůsobený pro pohyb seniorů, hendikepovaných osob atd.
	34 Nevhodně řešená cesta pro studenty gymnázia od tramvajové zastávky Sídliště Červený Vrch (výskyt lidí bez domova a návštěvníků hospody i večerky, průchod kolem Dransy, cesta parkovištěm na ul. Arabská)
	35 Výjezd z parkoviště na ul. Evropskou
	36 Přechod pro chodce (řešení zábradlí, umístění, členění)
	37 Zdvojené pěší komunikace po obou stranách parku
	38 Pěší prostupnost v blízkosti OD Šárka - bariérové nebo zcela chybějící propojení
	39 Stav cest v blízkosti zahrádkářské kolonie a vstupů do Šárky
	40 Dopravní vytiženost ulice Evropské
	41 Chybějící lavičky na tramvajových zastávkách
	42 Úzké a neosvětlené schodiště
	43 Chaotické řešení parkovacích míst
	Cyklistické značení
	Nedostatek parkovacích míst na sídlišti
Sociální vazby - komunita	
	44 Výskyt lidí bez domova a dalších méně přizpůsobivých obyvatel (pocit nebezpečí)
	Chybí komunitní prostor



Obrázek 8 Výkres problémů v území ze zapojení veřejnosti

Autor: ONplan

Datum: leden 2025

0m 50m 100m 150m



POTŘEBY V ÚZEMÍ

	Řešené území
	Zájmové území
	Potřeba bodová
	Potřeba liniová
	Potřeba plošná
45	Zklidnění ulic v území (zejména ul. Evropská)
46	Vytvoření vizuálně atraktivní a plochou větší prodejny s potravinami než je současná Billa
47	Vytvoření přirozeného centra sídliště (nabídka služeb pro všechny věkové kategorie - navrhované služby a prostory: doktoři/poliklinika, saunový svět, galanterie, kinosál - ne multikino, kavárna, reastaurace, bar, kancelářské prostory, komunitní prostor)
48	Chybí autobusová zastávka ve směru na Veleslavín
49	Zachování parkovacích míst pro zákazníky OD Šárka
50	Umístění stolů na stolní tenis
51	Zlepšení cesty pro studenty gymnázia od tramvajové zastávky Sídliště Červený Vrch
52	Upřednostnění pěších před automobily na ul. Evropské (např. mimoúrovňovým přechodem, navýšení počtů přechodů atd.)
53	Vysazení stromořadí na ul. Evropská
54	Možný prostor pro pejskaře
55	Možný prostor pro komunitní zahradu
56	Vytvoření náměstí pro místní k přirozenému setkávání (inspirace např. Šestákem na Vítězném náměstí)
57	Možný prostor pro atomový kryt
58	Zpřístupnění sportovních hřišť gymnázia veřejnosti
59	Udržitelný nově připravovaný objekt a jeho okolí (např. zelená střecha, recyklace vody atd.)
60	Zlepšení prostupnosti územím pro pěší (např. úpravy povrchů cest, parková úprava území, dětské hřiště atd.)
61	Navýšení kapacity ve stávajících mateřských školách nebo výstavba MŠ nové
62	Vytvoření zpevněné cesty pro pěší
	Celkové zlepšení pšších cest v území (např. jejich zpevnění)
	Více uměleckých a vodních prvků v území
	Zlepšení sítě pro cyklisty
	Vytvoření hřiště pro starší děti
	Více zeleně a stínu ve veřejném prostoru
	Zlepšení stavu pěší cest do Šárky
	Zajištění obchodu s potravinami v době výstavby nového objektu
	Více adaptačních prvků v území zmiňující dopady klimatické změny

OBAVY V ÚZEMÍ

	Obava bodová
	Obava liniová
	Obava plošná
63	Nárůst dopravy na ul. Evropské a Africké
64	Vizuální podoba budoucího objektu na místě současně OD Šárka (např. příliš vysoký objekt narušující panorama)
65	Geologicky nestabilní území (hrozí propad svahu při stavebních pracích)
	Úbytek parkovacích míst v území pro místní
	Služby v novém objektu nebudou bezbariérové
	Ztráta stávajících služeb v OD Šárka

Obrázek 9 Výkres potřeb a obav v území ze zapojení veřejnosti

Autor: ONplan

Datum: leden 2025

0m 50m 100m 150m



4. Online dotazník

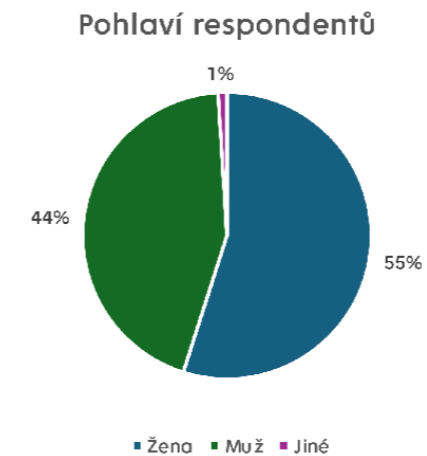
Dotazníkové šetření pomocí aplikace Maptionnaire proběhlo v termínu od 20. 12. 2024 do 24. 1. 2025. Mapovány byly hodnoty, problémy a potřeby uživatelů území a širšího okolí. Výsledky mapových otázek byly dále blíže popsány níže v dokumentu. Respondenti byli zároveň dotazováni frekvencí a účel návštěvy území.

Data z online dotazníku včetně výstupu ze softwaru GIS jsou přílohou informací o území, které budou poskytnuty soutěžním týmům.

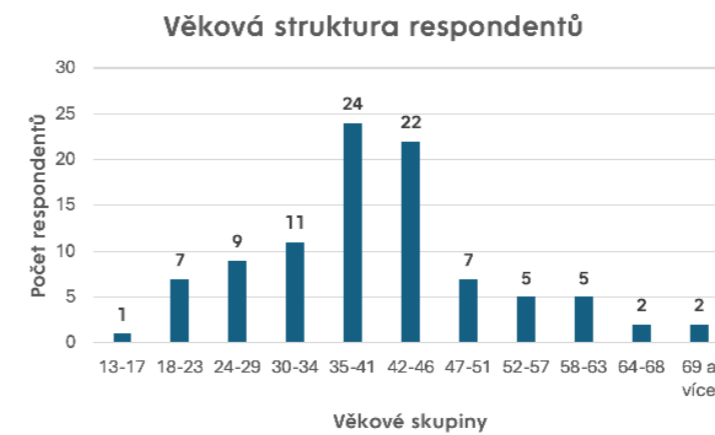
Struktura respondentů

K 24. 1. 2025 se zúčastnilo online dotazníkového šetření 429 respondentů, z nichž 93 vyplnilo dotazník kompletně. Z údajů, které máme k dispozici, byla čtvrtina respondentů z věkové skupiny 35 až 40 let a další čtvrtina ze skupiny od 41 do 46 let.

Dotazník vyplnilo více žen než mužů. Většina dotázaných uvedlo bydliště přímo na sídlišti Červený Vrch, a to konkrétně 83 z celkových 93 respondentů.



Graf 1 Pohlaví respondentů z dotazníku Maptionnaire, zdroj: ONplan, 2025



Graf 2 Věková struktura respondentů z dotazníku Maptionnaire, zdroj: ONplan, 2025

Hodnoty

Respondenti mohli v online dotazníku přímo do mapy zaznamenat místa, která jim přijdou v oblasti hodnotná a doplnit je o krátký komentář. Níže shrnuté odpovědi jsou výsledkem kódování všech zaznamenaných komentářů obdržených v dotazníku.

Účastníci dotazníku se k hodnotám vyjádřili celkem 230 krát.




Více než polovina dotázaných kladně hodnotila množství a rozsah zelených ploch (pozn. negativně pak jejich stav a údržbu). Respondenti jako hodnotu považují například zatravněnou plochu před gymnáziem Arabská nebo parkovou plochu mezi ul. Kladenská a Na Dlouhém lánu.

Třetina respondentů hodnotí pozitivně zastoupení komerční vybavenosti (restaurační zařízení, supermarket Billa, drogerie Rossmann, lékárna Benu atd.), které nabízejí především objekty Dransy a OD Šárka.

Zhruba čtvrtina účastníků dotazníku považuje za nejdůležitější veřejný prostor pro setkávání mezi ul. Africká a Kladenská, kde se rovněž nachází i vánoční stromeček a hřiště na petanque. Také je zde respondenty kladně zmíněn svah, na kterém se v zimních měsících bobuje.

Několik kladných odpovědí se vázalo i na objekt obchodního domu Šárka. Pozitivně byla hodnocena architektura objektu ze 70. let 20. století.

SCHÉMA HODNOT V ÚZEMÍ

-  Řešené území
-  Zájmové území
-  Bodové vyznačení hodnot respondentů



Obrázek 10 Schéma hodnot v území z dotazníku Maptionnaire, celkový počet záznamů: 230, autor: ONplan, 2025

Problémy

Respondenti dotazníku mohli přímo do mapy zaznamenat místa, která jim přijdou v oblasti problematická a doplnit je o krátký komentář. Jednotlivé odpovědi jsou kódované a shrnuté níže v textu.

Dotazování se k problémům vyjádřili celkem 319 krát.

Více než polovina dotázaných vyjádřila negativní hodnocení na stav a množství venkovních zpevněných ploch. Zejména negativně vnímají povrchy chodníků v celém zájmovém i řešeném území.

Prostupnost napříč územím pro pěší problematicky vidí až třetina všech respondentů. Největším problémem je pak svažité terén jižně od ul. Evropské. Ve svahu se nachází nedostatek zpevněných a bezbariérových cest. Dalším významným problémem je také frekventovaná ul. Evropská, která se mnohým dotázaným zdá být příliš nebezpečná pro pěší a cyklisty, rovněž také hlučná a prašná.




Více než třetina dotázaných negativně hodnotí i budovu OD Šárka a veřejná prostranství v okolí budovy. Respondentům zde chybí více zeleně (např. vzrostlých stromů) a uvítali by lepší řešení parkovací plochy pro obchodní dům. Samotný objekt OD Šárka vnímají jako zanedbaný a špatně udržovaný.

Zhruba čtvrtina dotázaných uvedla, že jako problematické vnímá častý pohyb lidí bez domova v blízkosti metra Bořislavka, OD Šárka, Dransy a v meziprostorách panelových domů na severní straně ulice Evropské, a přiznává, že se ne vždy cítí v těchto místech bezpečně.

Několik odpovědí se vázalo také na nefunkční, a tím nedostatečně využívané veřejné prostory. Jedním z takových míst je například travnatá plocha před gymnáziem Arabská nebo plocha okolo budovy Dransy.

Negativně byla také hodnocena dostupnost zdravotní péče v území.

SCHÉMA PROBLÉMŮ V ÚZEMÍ

-  Řešené území
-  Zájmové území
-  Bodové vyznačení problémů respondentů



Obrázek 11 Schéma problémů v území z dotazníku Maptionnaire, celkový počet záznamů: 319, autor: ONplan, 2025

Podněty ke zlepšení

Dotazování mohli přímo do mapy zaznamenat místo, ve kterém vidí potenciál ke zlepšení a uvést nápad na jeho řešení či jiný drobný komentář. Aby byl dokument přehlednější byly odpovědi shrnuty do hlavních tématických okruhů, které jsou popsány níže v textu.

Respondenti se k nápadům vyjádřili celkem 109 krát.

Celá čtvrtina respondentů komentovala dopravní situaci v území. Jednou z více se opakujících se připomínek bylo parkování. Někteří dotázaní by uvítali více parkovacích míst, a to zejména v řešeném území v návaznosti na služby v OD Šárka (např. podzemní parkoviště nebo parkovací dům).

Dalším častým komentářem bylo zvýšení bezpečnosti na přechodech pro chodce na ulici Evropská a Na Dlouhém lánu. Mezi nápady se nejčastěji objevovalo vybudování nadchodů na ul. Evropská, umístění reatardérů nebo snížení povolené rychlosti pro automobily.

Zhruba pětina respondentů se vyjádřila k současnému stavu OD Šárka a přilehlých veřejných prostranství. Častým nápadem bylo doplnění služeb v obchodním domě, např. cukrárnou nebo kavárnou. Někteří také zmínili vizuální smog v podobě reklamních poutačů na fasádě OD Šárka a byli by rádi za jejich odstranění.

Větší množství dotázaných uvedlo nápad na definování plochy určené na trhy, sousedské akce nebo na možnost zastavení pojízdné kávéárny či foodtrucku. Tato plocha byla nejčastěji zachycena v řešeném území před OD Šárka.

Pro více jak čtvrtinu respondentů je důležité zvyšovat podíl zeleně v území a zajistit její lepší péči a údržbu.




Častokrát opakující se přání respondentů je také na umístění vodních prvků u OD Šárka, na louce před gymnáziem Arabská i parkovou plochou mezi ul. Kladenskou a Na Dlouhém lánu. Jedním z nápadů bylo i v zájmovém území zřídit komunitní zahradu.

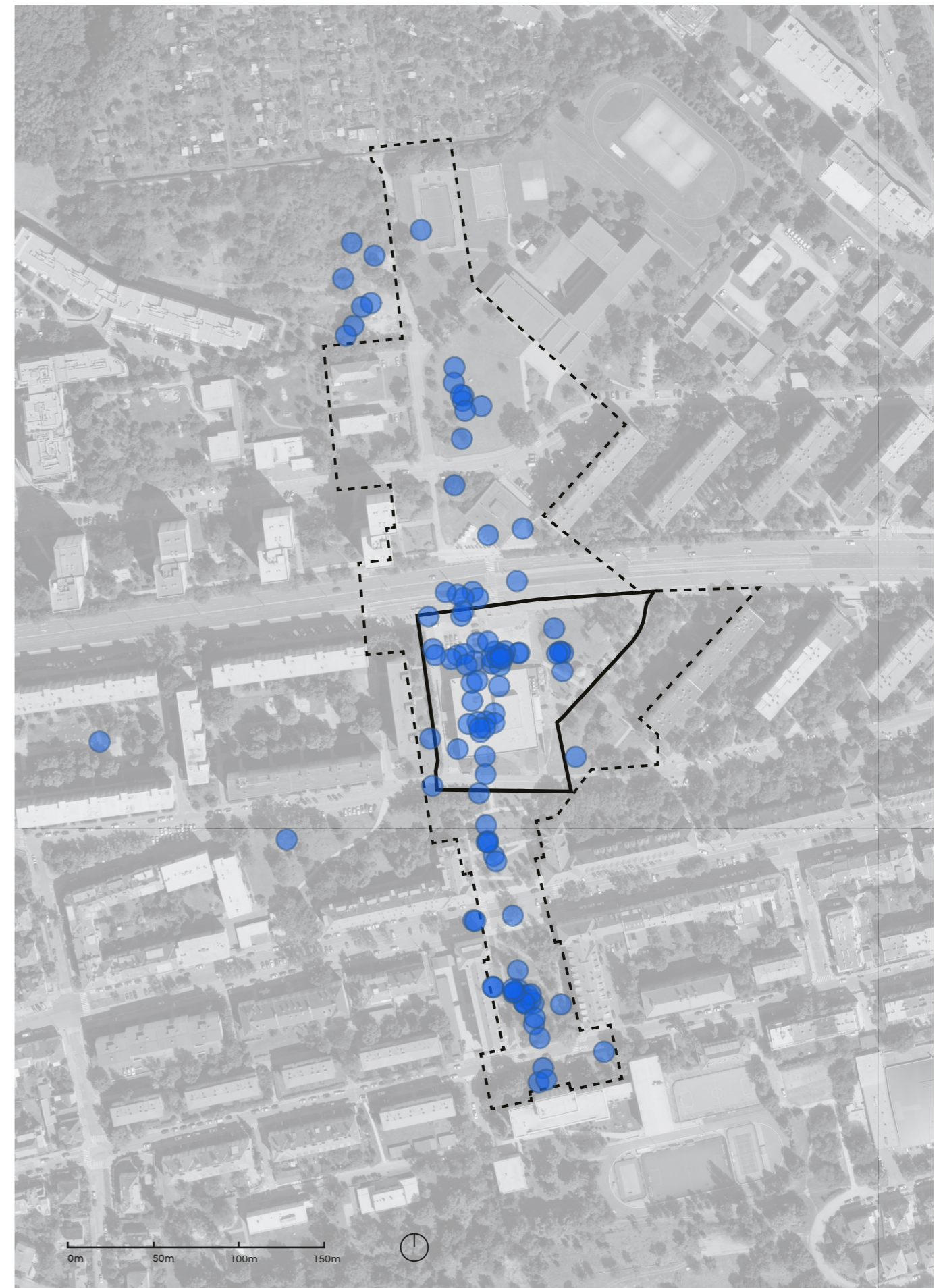
Respondenti se také vyjádřili k současnému stavu parkové plochy mezi ul. Kladenská a Na Dlouhém lánu, kde by uvítali kompletní revitalizaci prostoru s ponecháním zeleně a přidáním městského mobiliáře, herních a vodních prvků.

Pro několik dotázaných je důležité také „zdůstojnit“ venkovní předprostor ZŠ Na Dlouhém lánu, zejména úpravou povrchů, zeleně a laviček.

Část respondentů také uvedla požadavek na zlepšení vybavenosti zaměřené na sport. Nápady zahrnovaly umístění skateparku, hřiště na fotbal, stolního tenisu či sportovní centrum.

SCHÉMA PODNĚTŮ KE ZLEPŠENÍ V ÚZEMÍ

-  Řešené území
-  Zájmové území
-  Bodové vyznačení podnětů respondentů



Obrázek 12 Schéma podnětů ke zlepšení v území z dotazníku Maptionnaire, celkový počet záznamů: 109, autor: ONplan, 2025

Pohyb uživatel v území

Respondenti odpovídali také na otázky zkoumající důvod jejich pohybu a četnost. Vyznačení pravidelných cest využívaných v území je zobrazeno dále schématicky.

Co je obvykle vaším cílem v této lokalitě a jejím okolí?

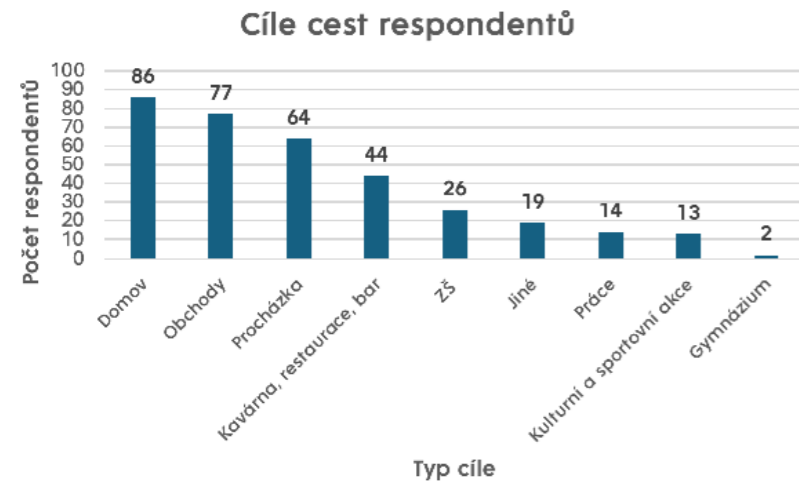
V otázce mohli respondenti zaškrtnout jednu či více možností. Celkem bylo zaznamenáno 93 odpovědí.

Nejvíce odpovědí bylo u kategorie domov. Druhou nejčastější odpovědí, kterou respondenti označili byly obchody. Místní, kteří vyplnili dotazník navštěvují především supermarket, drogerii a lékárnu v OD Šárka.

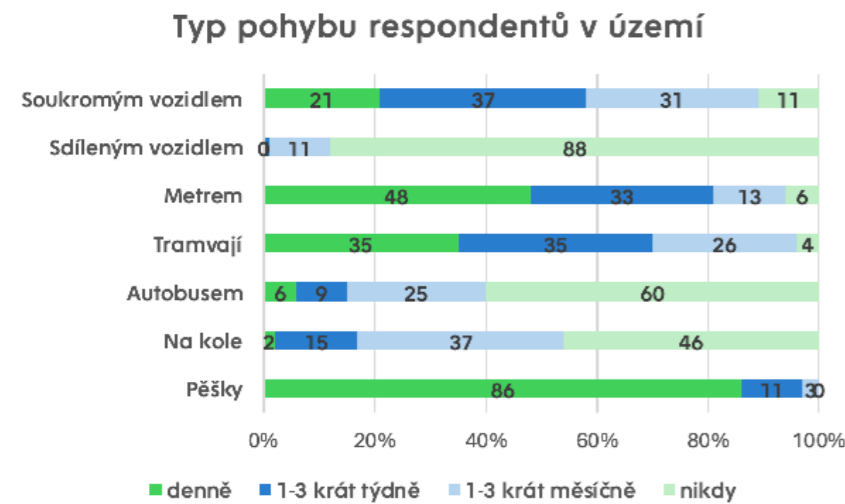
Důležitým cílem v lokalitě dle respondentů jsou i procházky, restaurace a základní škola Na Dlouhém lánu.

Jak často se v území pohybujete?

Respondenti se denně pohybují po území nejčastěji pěšky. Podobně často pak využívají služeb metra nebo tramvaje. Většina obyvatel také k přepravě využívá vlastní automobil, nejčastěji pak 1-3x do týdne. Kolo v území využívá občasně nebo pravidelně jen polovina respondentů.



Graf 3 Významné cíle cest respondentů z dotazníku Maptionnaire, autor: ONplan, 2025



Graf 4 Způsob pohybu respondentů z dotazníku Maptionnaire, autor: ONplan, 2025

Jaká je vaše obvyklá cesta pěšky územím?

Dle vyznačených tras se respondenti nejvíce pohybují v ose sídliště, tj. severo-jihním směrem. Další významné trasy jsou na ulici Evropská, Kladenská, Africká směrem na metro Bořislavka a další zastávky MHD, ale i do OC Bořislavka.

Ze schématu jsou také patrné pěší trasy napříč sídlištěm mezi jednotlivými panelovými domy. Zde je mnoho tras nezpevněných a nejsou bezbariérové, proto by tento výsledek mohl dopřesnit pro budoucí projekty, kde je vhodné tyto trasy zpevnit a upravit i pro hendikepované a starší obyvatele sídliště.



Obrázek 13 Trasy pěšího pohybu respondentů v území, počet záznamů: 197, autor: ONplan, 2025

Jaká je vaše obvyklá cesta na kole územím?

Z výsledků dotazníkového šetření je patrné, že respondenti výrazně méně vyznačovali cyklistické trasy než trasy pro pěší a automobily.

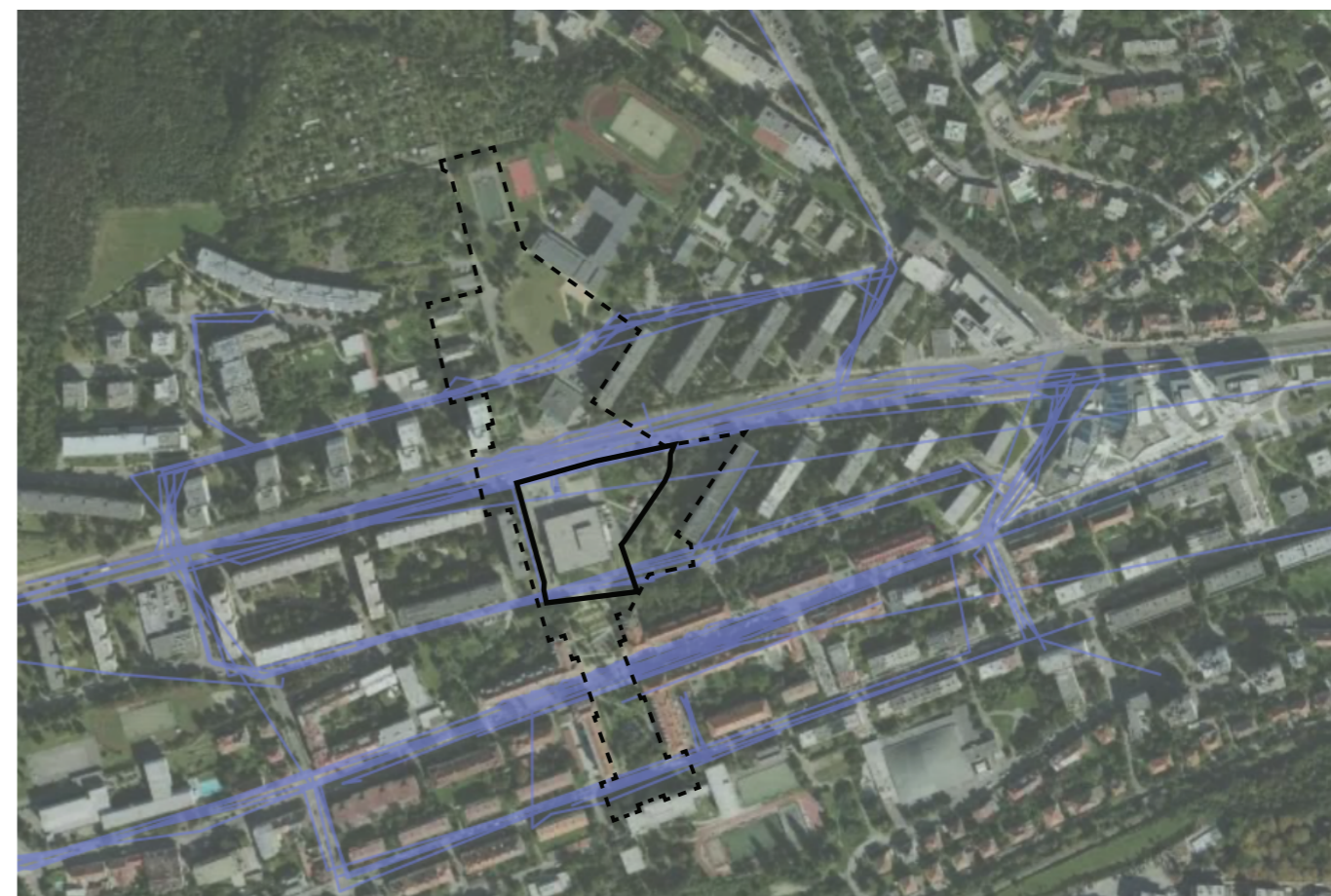
Nejvíce zaznamenaných cyklistických pohybů se nachází na ulici Kladenská a Evropská.



Obrázek 14 Trasy pohybu respondentů na kole v území, počet záznamů: 36, autor: ONplan, 2025

Jaká je vaše obvyklá cesta automobilem územím?

Dle vyznačených tras automobilem je podle očekávání nejvytíženější a nejvyužívanější ulice Evropská, dále pak ul. Kladenská a o něco méně jsou to pak ulice Arabská, Africká a Na Dlouhém Lánu.



Obrázek 15 Trasy pohybu respondentů v automobilu v území, počet záznamů: 72, autor: ONplan, 2025

